



Landesverband Braunschweig der Gartenfreunde e.V.

Aktuelle Informationen aus Braunschweig

Geschäftsstelle und Redaktion

„Haus der Gartenfreunde“
Berliner Straße 54 d
38104 Braunschweig
Telefon 05 31/37 33 21
LV-BS-DKG@t-online.de

www.gartenfreunde-
braunschweig.de

Geschäftszeiten der Geschäfts-
stelle Di.–Do. von 8–16 Uhr,
Fr. von 8–14 Uhr.

Sprechtage des Landesverbands-
vorstandes jeden 1. und 3. Don-
nerstag im Monat von 16.30–
19.00 Uhr.

Redaktion:

Manfred Weiß, Ingo Stübiger,
Helmut Vetter

Verantwortlich für die Rubrik
„Information des Landesver-
bandes“ ist die Redaktion.

Artikel unter der Rubrik „Aus
Verbänden und Vereinen“ liegen
in der Verantwortung der Bezirks-
verbände und der Vereine.

Maulwurf Hannes neue Freunde

Malwettbewerb entschieden: Igel und Wurm überzeugten die Jury



Inka hat Sarah Wurm kreiert.

Dem Aufruf „Finde einen Freund für Maulwurf Hannes“ in der Mai Ausgabe des Gartenfreundes sowie in der Kinderrubrik auf unserer Landesverbandswebsite, sind viele Kinder gefolgt. Vielen Dank für die tollen, selbst gemalten Bilder. Die Auswahl fiel uns schwer. Doch wir haben uns entschieden: eine ganze Kindergarten-Vorschulgruppe sowie ein Schulkind haben einen Preis verdient. Und Maulwurf Hannes bekommt nun zwei neue Freunde.

Aber lest selbst, wie die Geschichte von Maulwurf Hannes und seinen Freunden beginnt.

Hallo liebe Kinder,

ich bin's wieder, Maulwurf Hannes. Ihr könnt Euch gar nicht vorstellen, wie aufgeregt ich heute bin.

Ich habe soooo viele schöne selbst gemalte Bilder von Euch bekommen, eines schöner als das andere! Jetzt fragt Ihr Euch sicherlich, warum ich so aufgeregt bin, heute treffe ich meine neuen Freunde.

Sarah Wurm und Igelli Igel. Sie werden mich gleich im Lehrgarten besuchen. Ich freue mich ja sooooo!

Besuch im Erdbeerbeet

Maulwurf Hannes erntet gerade die tollen roten Erdbeeren im Beet des Lehr- und Versuchsgartens. Es hat ja ganz schön lange gedauert,

bis die Erdbeeren dieses Jahr reif geworden sind, aber jetzt ist es endlich soweit. Der erste Korb ist schon voll und die vielen Kinder werden sich freuen, wenn sie morgen einen Erdbeerkuchen essen können.

„Sagt mal, habt Ihr das auch gehört? Hör ich da ein Schmatzen ..., kommt das aus dem Korb?“ Maulwurf Hannes läuft zum Tisch, wo der große braune Weidenkorb steht. „Oh neeein, was ist denn das?“

Maulwurf Hannes hat Igelli Igel entdeckt. Er futtert ganz genüsslich die Erdbeeren, eine nach der anderen! „Hey Du“, sagt Hannes, „was machst Du mit meinen Erdbeeren? Und überhaupt wer bist Du denn?“

„Ich?“ fragt Igelli Igel. „Ich bin Igelli Igel“, grinst der kleine Schelm und steckt die nächste Erdbeere in seinen Mund. „Ich bin Dein neuer Freund“.

„Du bist mir ja ein schöner Freund“, meint Maulwurf Hannes, „die Erdbeeren waren eigentlich für die Kinder gedacht und jetzt kann ich noch mal von vorne anfangen, den Korb zu füllen. Du könntest mir

eigentlich dabei helfen“ fordert Hannes Igelli auf.

„Ach weißt Du Hannes“, sagt Igelli, „Du machst das eigentlich schon ganz gut alleine. Ich schaue Dir aus der Ferne zu.“ Na toll, denkt sich Hannes, das fängt ja echt schon gut an. Und so was will mein Freund sein.

Maulwurf Hannes ist gerade mit der letzten Erdbeer-Reihe beschäftigt, da hört er eine sanfte ruhige Stimme. „Hallo Hannes, hier bin ich.“ Hannes schaut ganz verdutzt um sich, aber er kann niemanden sehen. „Hannes, schau mal hier unten an Deinen Füßen“, ruft Sarah Wurm. Ja, da konnte er nun Sarah Wurm entdecken. Vorsichtig hob er Sarah Wurm hoch und er lachte sie fröhlich an.

„Ich bin Sarah Wurm, Hannes“ stellt sich Sarah vor. Dass wir uns vorher noch gar nicht begegnet sind, denkt Hannes. „Hallo Sarah Wurm, schön, dass wir uns kennen lernen.“

Jetzt sind meine beiden Freunde endlich da, freut sich Hannes. „Dort drüben, im Erdbeerkorb, das ist Igelli Igel.“ Hannes zeigt rüber zum vollen Erdbeerkorb am Picknicktisch.

„Ich werde noch schnell den zweiten Erdbeerkorb füllen und dann können wir uns ja mal so richtig nett unterhalten, was meinst Du?“

„Ja gerne“, sagt Sarah Wurm. Hannes legt noch die letzten Erdbeeren in den Korb und gemeinsam gehen sie dann zu Igelli Igel.

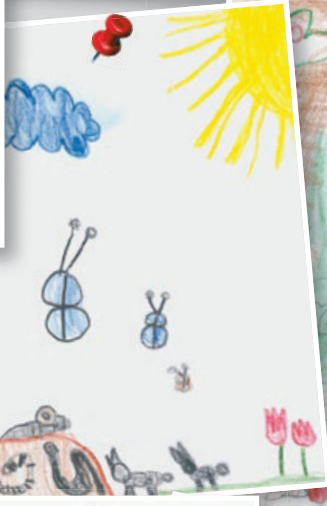
Katja Burbank

Fortsetzung folgt

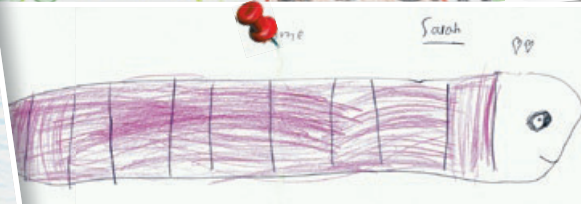


Bezirksvors. Klaus Morgenstern überreichte der Leiterin der Kindergarten-Vorschulgruppe die verdienten Preise

Hannes fiel die Auswahl schwer

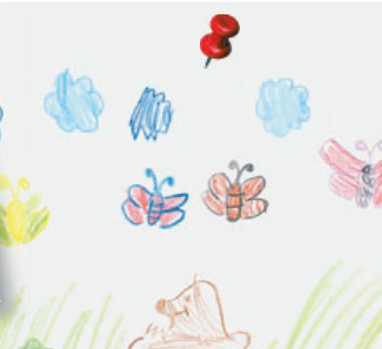


Neuer Freund Igelli Igel von Emmi (6)



Sie sind farberkel und
sind Boge heiden
von Alina 5 Jahre Braunschweig

Neue Freundin Sarah Wurm von Inka (5)



Unterhaltung und viele Informationen

22. August: Tag der offenen Tür im Lehr- und Versuchsgarten des LV



Lebender Zwerg im Grünen:
Kinder erkunden gerne den
Lehr- und Versuchsgarten am Tag
der offenen Tür

Foto: Weinreich



Hier geht's lang: Die Fahne des Landesverbandes flattert einladend
im Wind

Am Sonntag, dem 22. August, stehen von 11–18 Uhr Türen und Tore des Lehr- und Versuchsgarten in der Berliner Straße 54 d in Braunschweig offen.

An vielen Informationsständen beantworten Fachberater Fragen zu gärtnerischen Themen. Das Informationsangebot reicht vom Obst- und Gemüsegarten über den

Ziergartenbereich mit Stauden, Sommerblumen, Kräutern und Steingartenpflanzen bis hin zu naturnahen Lebensräumen, Gartenteich, Stein- und Reisighaufen, Trockensteinmauern und vielem mehr.

Auch die kleinen Besucher kommen nicht zu kurz, tolle Aktionen und Spiele versprechen viel Spaß

und Spannung. Die „Cheerleaders Weddel“ zeigen ihre aktuelle Choreographie, die „Schreberjugend“ präsentiert Auszüge aus der neuen Musical- und Tanzshow, die „Guntheraner“ laden ein zum Schmunzeln und Mitsingen und der Tanzsport-Club der „Braunschweiger Karneval-Gesellschaft von 1872 e.V.“ zeigt Ausschnitte aus dem aktuellen Programm.

Zwischendurch werden Führungen auf dem 8000 m² großen Areal angeboten.

Natürlich wird auch für das leibliche Wohl mit Spezialitäten aus der Region gesorgt. Der Eintritt ist frei. Weitere Informationen finden Sie auch unter www.gartenfreunde-braunschweig.de (Programmänderungen vorbehalten)

Programmablauf

- 11.00 Einlass
- 11.15 Eröffnung
- 11.30 Auslobung der Teilnehmer des Wertermittlungslehrgangs
- 12.00 Auftritt der „Cheerleaders Weddel“
- 13.30 Die „Guntheraner“ laden ein zum Schmunzeln & Mitsingen
- 15.00 Show der „Deutschen Schreberjugend Landesverband Braunschweig e.V.“
- 16.30 Tanzsport-Club der „Braunschweiger Karneval-Gesellschaft von 1872 e.V.“



Karneval und Tanzsport werden in Braunschweig groß geschrieben

Fotos (3): Heger



It's showtime bei der Deutschen Schreberjugend

Landesverbandstag am 6. November

Gemäß § 9 (1) der Landesverbandssatzung geben wir hiermit bekannt, dass der nächste Landesverbandstag am 6. November im Vereinsheim des KGV Gunther, Maulbeerweg, 38112 Braunschweig, durchgeführt wird.

Anträge zum Landesverbandstag sind gemäß § 6 (4) der Landesverbandssatzung bis spätestens zum 11. September dem Landesverbandsvorstand schriftlich vorzulegen.

Über Anträge, die nach diesem Termin vorgelegt werden, kann gemäß § 6 (4) der LV-Satzung am 6. November kein Beschluss gefasst werden. Antragsberechtigt sind die in § 5 der LV-Satzung genannten Organe des Landesverbandes und die in § 3 der LV-Satzung genannten Mitglieder.

Bitte achten Sie bei den Anträgen auch darauf, dass diese entsprechend der Regelung Ihrer Satzung unterschrieben werden müssen. Einladungen mit Tagesordnung und die Arbeitsunterlagen für die Delegiertenversammlung werden den Mitgliedsverbänden/-vereinen rechtzeitig zugestellt.

Der LV-Vorstand



Foto: Themenbild

Der Lehr- und Versuchsgarten im August



Der Staudengarten mit Sommerblumen



Gemüsepflanzen mit Sommerblumen auf dem Hochbeet

Im Obstgarten sind die Kirschen und das Beerenobst schon abgeerntet. Auch die ersten Frühäpfel haben Farbe bekommen und sind zum Teil schon erntereif. Frühe Apfelsorten findet man nur selten in den Geschäften. Weil sie nicht so lange haltbar sind, werden sie nicht angeboten. Wenn man Glück hat, kann man Frühäpfel auf Wochenmärkten kaufen.

Wir im Lehrgarten können uns glücklich schätzen, über eine Vielzahl von Frühapfelsorten zu verfügen. Das sind die Sorten: 'Stark Earliest', 'Klarapfel', 'Mantet', 'Helios', 'Piros', 'Vista Bella', 'Discovery', 'Retina', 'Jamba',



Erntereifer Frühapfel der Sorte 'Piros'

Fotos (3): Vetter

'James Grieves', die hier nacheinander entsprechend ihrer Pflückreife aufgelistet sind.

Da die Äpfel nicht lange lagerfähig sind, ist die Pflückreife meist auch identisch mit der Genuss-

reife, also sind die Frühäpfel vorrangig für den Frischverzehr geeignet. Die Apfelsorten werden im Landesverband ausgestellt und zur Verkostung angeboten. Wenn jemand einen Frühapfelbaum pflanzen möchte, kann er sich vor Ort im Lehrgarten vom Aussehen und vom Geschmack überzeugen, bevor er ihn kauft.

Neben dem Obstgarten kann man sich den Gemüsegarten mit seinen vielfältigen Arten und Sorten ansehen. Auf Hoch-, Hügel- und im Kraterbeet können Sie den Gemüseanbau vergleichen und begutachten. Der geschützte Tomatenanbau unterm Dach kann mit dem im Freiland verglichen werden.

Nachdem die Rosenblüte abgeklungen ist, sind es jetzt die Sommerblumen und Stauden, die in ihren vielfältigen Formen und Farben im Staudengarten den Ton angeben. Der Gärtner versucht jedes Jahr mit Neuheiten bei den Sommerblumen und durch interessante Farbkombinationen bei den Sorten ein freundliches Blumenbeet zu schaffen.

Der Lehr- und Versuchsgarten ist montags bis freitags von 9–15 Uhr geöffnet, Braunschweig, Berliner Str. 54D. Führungen für Besuchergruppen sind auch am Wochenende möglich. Anmeldung beim Landesverband (Tel. 05 31 / 37 33 21). Auf unserer Website www.gartenfreunde-braunschweig.de ist der Lehrgarten mit den aktuellsten Bildern zu sehen.

Helmut Vetter

Vereinsverwaltung und Buchhaltung

Vorstandsschulung am 20. November für alles rund um die EDV

Das Tagesseminar richtet sich an alle, die eine passende EDV-gestützte Vereinsverwaltung und/oder Buchhaltung suchen. Angesprochen sind aber auch diejenigen, die bereits mit der „Meyer-Software“ arbeiten.

Das Seminar bietet im 1. Teil der Schulung Teilnehmern ohne Vorkenntnisse einen praxisbezogenen Einstieg in die Arbeit mit der „Meyer-Software“. Vorgestellt werden die Module Vereinsverwaltung und Buchhaltung.

Im 2. Teil des Seminars werden für Fortgeschrittene einzelne Arbeitsabläufe näher erläutert, darüber hinaus können Tipps und Anregungen ausgetauscht werden, die ein effektives Arbeiten mit dieser Software ermöglichen. Jeder Teilnehmer kann seinen Laptop mitbringen, um vor Ort das Erlernete umzusetzen.

Teilnahmevoraussetzungen für den Bereich Vereinsverwaltung sind PC-Grundkenntnisse. Für



Foto: Wagner

das Modul Buchhaltung sollten darüber hinaus buchhalterische Erfahrungen vorhanden sein.

Das Seminar findet am 20. November in der Zeit von 10–16 Uhr statt, der Veranstaltungsort wird nach Auswertung der Teilnehmerzahl rechtzeitig bekannt gegeben.

Bei Interesse bitten wir um eine Anmeldung über den Bezirksverband bis spätestens 15. September.